



# Методические инструменты реализации профориентационного минимума



**Чувирова Наталия Петровна,**  
заместитель руководителя центра непрерывного  
повышения профессионального мастерства  
педагогических работников ГБОУ ИРО  
Краснодарского края



# Информационная поддержка реализации профориентационного минимума

ЦНПДМ

ГОСУДАРСТВЕННОЕ БЮДЖЕТНОЕ ОБРАЗОВАТЕЛЬНОЕ УЧРЕЖДЕНИЕ ДОПОЛНИТЕЛЬНОГО ПРОФЕССИОНАЛЬНОГО ОБРАЗОВАНИЯ "ИНСТИТУТ РАЗВИТИЯ ОБРАЗОВАНИЯ" КРАСНОДАРСКОГО КРАЯ

2023

ГОД ПЕДАГОГА И НАСТАВНИКА

- ГЛАВНАЯ
- О ЦЕНТРЕ
- МЕРОПРИЯТИЯ
- НАСТАВНИЧЕСТВО
- ИНДИВИДУАЛЬНЫЙ ОБРАЗОВАТЕЛЬНЫЙ МАРШРУТ
- ФЕДЕРАЛЬНЫЕ КПК
- ЭЛЕКТРОННАЯ БИБЛИОТЕКА
- МЕТОДИЧЕСКИЙ АКТИВ
- ЦО «ТОЧКА РОСТА»
- ЦОС
- ПРОФЕССИОНАЛЬНЫЕ ОЛИМПИАДЫ
- ВЕСТИ ОБРАЗОВАНИЯ КУБАНИ
- ВЕКТОР ОБРАЗОВАНИЯ КУБАНИ
- ФУНКЦИОНАЛЬНАЯ ГРАМОТНОСТЬ
- ПРОФИОРИЕНТАЦИОННЫЙ МИНИМУМ**

Профориентационный минимум

Главная > Профориентационный минимум

## Профориентационный минимум

Методические рекомендации и Порядок реализации профориентационного минимума в образовательных организациях Российской Федерации, реализующих образовательные программы основного общего и среднего общего образования в 2023/2024 учебном году

Методические рекомендации по реализации профориентационного минимума в общеобразовательных организациях. Базовый уровень

Методические рекомендации по реализации профориентационного минимума в общеобразовательных организациях. Основной уровень

Методические рекомендации по реализации профориентационного минимума в общеобразовательных организациях. Продвинутый уровень

Методические рекомендации по реализации профориентационного минимума в общеобразовательных организациях. Участие детей с ОВЗ и инвалидностью

<http://ub.iro23.ru/profmin/>

## Буклет «ПРОФЕССИОНАЛЬНЫЙ МИНИМУМ»



# Карта образовательных организаций Краснодарского края



*«Если есть в жизни человека что-то судьбоносное, так это выбор профессии»*

*Н.Г. Чернышевский*



# Методические рекомендации по реализации профориентационного минимума

**МЕТОДИЧЕСКИЕ РЕКОМЕНДАЦИИ  
ПО РЕАЛИЗАЦИИ ПРОФОРИЕНТАЦИОННОГО  
МИНИМУМА ДЛЯ ОБРАЗОВАТЕЛЬНЫХ ОРГАНИЗАЦИЙ  
РОССИЙСКОЙ ФЕДЕРАЦИИ, РЕАЛИЗУЮЩИХ  
ОБРАЗОВАТЕЛЬНЫЕ ПРОГРАММЫ ОСНОВНОГО ОБЩЕГО  
И СРЕДНЕГО ОБЩЕГО ОБРАЗОВАНИЯ**

Москва 2023

**Базовый уровень**



**Основной уровень**



**Продвинутый уровень**



**Участие детей с ОВЗ и инвалидностью**





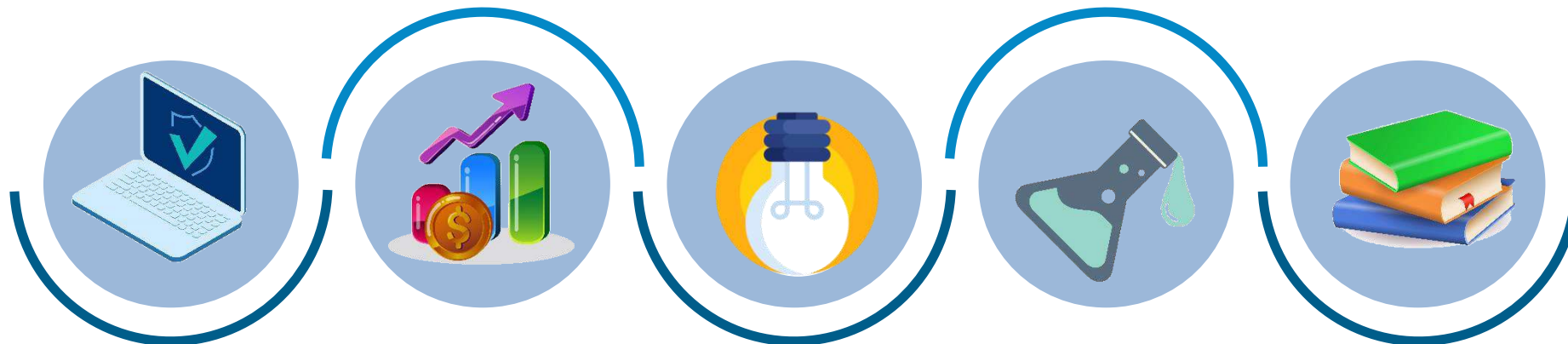
# Модель профилей обучения и профессиональных сред

*Экономический*

**Социально-  
экономический**

*Естественнонаучный*

**Естественно-  
научный**



**Технологический**

**Универсальный**

**Гуманитарный**

*Информационно-технологический  
Физико-математический  
Инженерно-технологический  
Производственно-технологический*

*Художественно-эстетический  
Гуманитарный  
Лингвистический  
Социальный*



# Профессиональные среды

## Здоровая среда



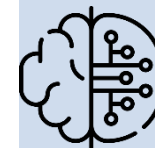
Медицина и телемедицина, фармацевтика, биотехнологии (биоинженерия и генетика, исследования, технологии), экология

## Деловая среда



Финансы, экономика, банки, юриспруденция и право, государственная служба, предпринимательство

## Умная среда



Фундаментальная наука, сфера образования, телекоммуникации, ИИ и робототехника

## Комфортная среда



Строительство, архитектура, благоустройство, транспорт, транспортная инфраструктура, энергетика

## Креативная среда



Искусство (изобразительное, артистическое, литература, музыка), дизайн, мода, медиа (средства массовой информации и блогосфера), индустрия развлечений

## Безопасная среда



Кибер-(информационная) безопасность, Министерство РФ по делам гражданской обороны, чрезвычайным ситуациям и ликвидации последствий стихийных бедствий (МЧС) и пожарные, полиция, охрана, вооруженные силы (ВС) и Военно-Промышленный комплекс (ВПК)

## Индустриальная среда



Тяжелая промышленность, легкая промышленность, машиностроение (авиастроение, автомобилестроение, судостроение), добыча и переработка

## Аграрная среда



Селекция и генетика, растениеводство и садоводство, животноводство, пищевая промышленность

## Социальная среда



Сервис и торговля, туризм и индустрия гостеприимства, социальная сфера, волонтерство



**ВИДЕО-  
МАТЕРИАЛЫ**



# **МЕРОПРИЯТИЯ** *по профориентации*

**СБОРНИКИ**

**ИГРЫ**



**ИНСТРУМЕНТЫ  
ВЫБОРА  
ПРОФЕССИИ**



# Критерии готовности к профессиональному самоопределению

## Мотивационный

Наличие целевых установок, значимых для процесса профессионального самоопределения

**Целевой**

Профессионально-трудовая мотивация и ценностные ориентации

**Информационный**

Профессиональная (профессионально-образовательная) информированность

## Деятельностный

Опыт профориентационно значимой деятельности (включая наличие профориентационно значимых продуктов)

**Рефлексивный**

Осознание и самооценка процесса своего профессионального самоопределения и его результатов





## Реестр диагностических методик





# Организация профессиональных проб на платформе «Билет в будущее»

УТВЕРЖДАЮ  
Управляющий директор  
Фонда Гуманитарных Проектов

И.В. Есин

## МЕТОДИЧЕСКИЕ РЕКОМЕНДАЦИИ

по разработке программ профессиональных проб  
в рамках проекта «Билет в будущее» по профессиональной ориентации  
обучающихся 6-11 классов образовательных организаций Российской  
Федерации, реализующих образовательные программы основного  
общего и среднего общего образования

С 1 сентября 2023 года

## Единая МОДЕЛЬ ПРОФОРИЕНТАЦИИ, разработанная на базе проекта "Билет в будущее"





# Интернет-библиотека по профориентации



ФЦКП  
«Засобой»

Атлас  
новых профессий

Азбука профессий  
и специальностей

«ПРОЕКТОРИЯ»

Проект  
«ШОУ ПРОФЕССИЙ»



# Ключевые показатели Региональной системы работы по самоопределению и профессиональной ориентации обучающихся в Краснодарском крае на 2021 - 2024 годы

**П-1.** Выявление предпочтений обучающихся в области профессиональной ориентации

**П-2.** Сопровождение профессионального самоопределения обучающихся

**П-3.** Учет обучающихся, выбравших для сдачи государственной итоговой аттестации по образовательным программам основного общего образования учебные предметы, соответствующие профилю обучения

**П-4.** Учет обучающихся, выбравших для сдачи государственной итоговой аттестации по образовательным программам среднего общего образования учебные предметы, соответствующие профилю обучения

**П-5.** Учет обучающихся, поступивших в профессиональные образовательные организации и образовательные организации высшего образования по профилю обучения

**П-6.** Проведение ранней профориентации обучающихся

**П-7.** Проведение профориентации обучающихся с ограниченными возможностями здоровья

**П-8.** Осуществление взаимодействия образовательных организаций с учреждениями/предприятиями

**П-9.** Взаимодействие с профессиональными образовательными организациями и образовательными организациями высшего образования

**П-10.** Учет выявленных потребностей рынка труда региона

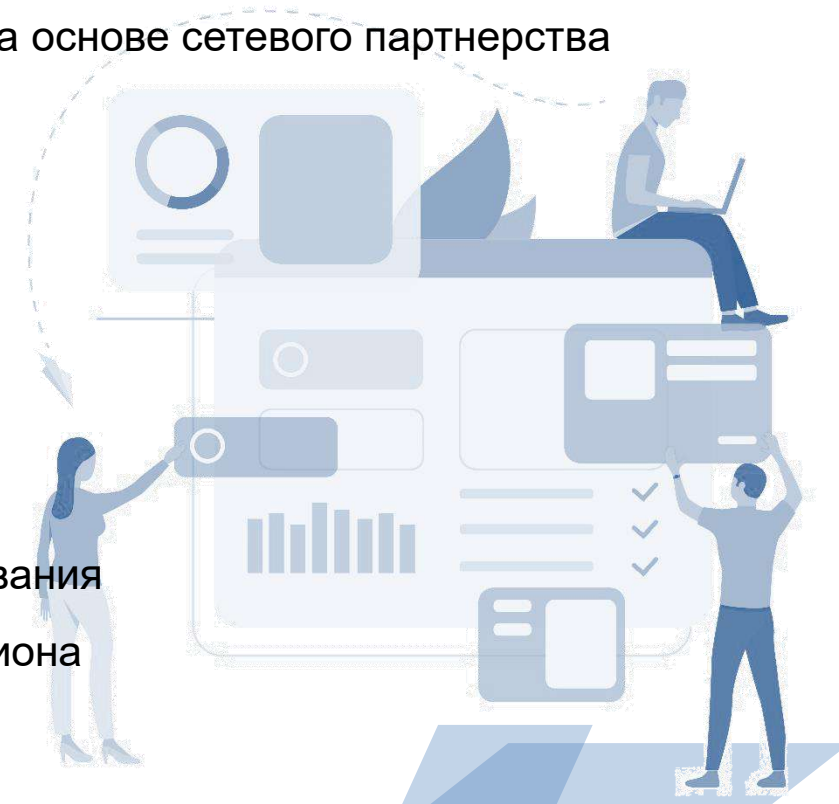
**П-11.** Учет обучающихся, участвующих в конкурсах профориентационной направленности

**П-12.** Реализация модели профилизации региональной образовательной среды на основе сетевого партнерства



# Матрица реализации региональной системы работы по самоопределению и профессиональной ориентации

- Ц-1. Выявление предпочтений обучающихся в области профессиональной ориентации
- Ц-2. Сопровождение профессионального самоопределения обучающихся
- Ц-3. Обеспечение информированности обучающихся об особенностях различных сфер профессиональной деятельности
- Ц-4. Проведение ранней профориентации обучающихся
- Ц-5. Реализация модели профилизации региональной образовательной среды на основе сетевого партнерства
- Ц-6. Проведение профориентации обучающихся с ОВЗ
- Ц-7. Осуществление психолого-педагогической поддержки, консультационной помощи обучающимся в их профессиональной ориентации
- Ц-8. Осуществление взаимодействия образовательных организаций с учреждениями/предприятиями
- Ц-9. Содействие в поступлении обучающихся в профессиональные образовательные организации и образовательные организации высшего образования
- Ц-10. Удовлетворение потребности в кадрах на основе анализа рынка труда региона
- Ц-11. Развитие конкурсного движения профориентационной направленности





# Инструкция по подготовке к реализации профессионального минимума

## ИНСТРУКЦИЯ по подготовке к реализации профориентационного минимума в образовательных организациях субъекта РФ

### Шаг 1.

Утвердить на региональном уровне перечень образовательных организаций, планирующих реализовывать профориентационный минимум (далее – профминимум) в 2023/2024 году с указанием выбранного уровня профминимума (базового, основного, продвинутого<sup>1</sup>) (далее – Перечень).

Приоритет для включения в Перечень имеют образовательные организации, являющиеся участниками проекта «Билет в будущее».

Срок – до 10 июля 2023 г.

### Шаг 2.

В образовательных организациях из Перечня назначить сотрудника (не ниже уровня заместителя директора), ответственного за реализацию мероприятий профминимума в образовательной организации.

Срок – до 1 августа 2023 г.

### Шаг 3.

Органу исполнительной власти в субъекте РФ, осуществляющему управление в сфере образования: направить утвержденный Перечень (см. Шаг 1) и список ответственных сотрудников (см. Шаг 2) с указанием контактных данных (почта, телефон) федеральному оператору на адрес электронной почты [profmin@bvbinfo.ru](mailto:profmin@bvbinfo.ru)

Срок – до 12 августа 2023 г.

### Шаг 4.

Образовательным организациям из Перечня, не являющимися участниками проекта «Билет в будущее»: зарегистрироваться в проекте через регионального оператора проекта «Билет в будущее»<sup>2</sup>

Срок – до 10 сентября 2023 г.

### Шаг 5.

Образовательным организациям из Перечня: обеспечить сбор согласий на обработку персональных данных<sup>3</sup> обучающихся и педагогов, задействованных в профминимуме

Срок – до 10 сентября 2023 г.

### Шаг 6.

Образовательным организациям из Перечня: разработать план профориентационной работы на 2023/2024 учебный год в соответствии с выбранным уровнем реализации профминимума: базовый – 40 ч., основной – 60 ч., продвинутый – 80 ч.).

### Шаг 7.

Подготовиться к реализации профминимума по 7 направлениям.

№	Направление	Подготовка к реализации
1	УРОЧНАЯ ДЕЯТЕЛЬНОСТЬ	Органу исполнительной власти в субъекте РФ, осуществляющему управление в сфере образования: Организовать разъяснительную работу с педагогами ООО и СОО, рассказав о доступных инструментах для реализации профминимума в рамках урочной деятельности.  Срок – 30 августа 2023 г.
2	ВНЕУРОЧНАЯ ДЕЯТЕЛЬНОСТЬ	Органу исполнительной власти в субъекте РФ, осуществляющему управление в сфере образования, образовательным организациям из Перечня: Предусмотреть в расписании занятий образовательных организаций (6-11 классы) проведение профориентационных уроков (1 час) еженедельно (рекомендованный день недели – четверг). Рекомендовано использовать примерную рабочую программу «Билет в будущее». <sup>4</sup> Образовательная организация на своё усмотрение может использовать в программе региональный компонент и/или региональные программы профориентационной деятельности (не более 10 часов)  Срок – 30 августа 2023 г.
3	ВОСПИТАТЕЛЬНАЯ РАБОТА	Органу исполнительной власти в субъекте РФ, осуществляющему управление в сфере образования: Утвердить на региональном уровне перечень мероприятий воспитательного характера для обучающихся 6-11 класса на 2023/2024 учебный год.



Курсы повышения квалификации по профориентации обучающихся

## Курсы повышения квалификации по профориентации обучающихся

*На базе Академии  
Минпросвещения России*



*В Институте развития образования  
Краснодарского края*





# Материалы Всероссийского совещания «Профильные психолого-педагогические классы как условие развития системы подготовки педагогических кадров в Российской Федерации»

ВСЕРОССИЙСКОЕ СОВЕЩАНИЕ

Профильные психолого-  
педагогические классы  
как условие развития системы  
подготовки педагогических кадров  
в Российской Федерации

12 мая 2023 года







## Дополнительная профессиональная программа повышения квалификации

**РЕАЛИЗАЦИЯ ПРОФОРИЕНТАЦИОННОГО МИНИМУМА  
В ОБРАЗОВАТЕЛЬНОЙ ОРГАНИЗАЦИИ  
16 ЧАСОВ, УТВЕРЖДЕНА  
НА ЗАСЕДАНИИ УЧЕНОГО СОВЕТА 4.09.2023 ГОДА**

**Конкурс методических разработок  
на лучшую практику профориентационного мероприятия для центров  
«Точка роста»  
(октябрь 2023-январь 2024)**



# Контакты центра непрерывного повышения профессионального мастерства педагогических работников ГБОУ ИРО Краснодарского края



Адрес: 350080, Краснодарский край,  
г. Краснодар, ул. Сормовская, д. 167



Официальный сайт  
[ub.iro23.ru](http://ub.iro23.ru)



Контактный телефон  
8(861)203-62-01



Мы в Telegram  
<https://t.me/mpiro23>



Адрес электронной почты  
[mp@iro23.ru](mailto:mp@iro23.ru)

