



Методические инструменты реализации профориентационного минимума



Чувирова Наталия Петровна,
заместитель руководителя центра непрерывного
повышения профессионального мастерства
педагогических работников ГБОУ ИРО
Краснодарского края



Информационная поддержка реализации профориентационного минимума

ЦНППМ

ГОСУДАРСТВЕННОЕ БЮДЖЕТНОЕ ОБРАЗОВАТЕЛЬНОЕ УЧРЕЖДЕНИЕ ДОПОЛНИТЕЛЬНОГО ПРОФЕССИОНАЛЬНОГО ОБРАЗОВАНИЯ "ИНСТИТУТ РАЗВИТИЯ ОБРАЗОВАНИЯ" КРАСНОДАРСКОГО КРАЯ

2023

ГОД ПЕДАГОГА И НАСТАВНИКА

ГЛАВНАЯ О ЦЕНТРЕ МЕРОПРИЯТИЯ НАСТАВНИЧЕСТВО ИНДИВИДУАЛЬНЫЙ ОБРАЗОВАТЕЛЬНЫЙ МАРШРУТ

ФЕДЕРАЛЬНЫЕ КПК ЭЛЕКТРОННАЯ БИБЛИОТЕКА МЕТОДИЧЕСКИЙ АКТИВ ЦО «ТОЧКА РОСТА» ЦОС

ПРОФЕССИОНАЛЬНЫЕ ОЛИМПИАДЫ ВЕСТИ ОБРАЗОВАНИЯ КУБАНИ ВЕКТОР ОБРАЗОВАНИЯ КУБАНИ

ФУНКЦИОНАЛЬНАЯ ГРАМОТНОСТЬ ▾ ПРОФИОРИЕНТАЦИОННЫЙ МИНИМУМ

Профориентационный минимум

Главная > Профориентационный минимум

Профориентационный минимум

Методические рекомендации и Порядок реализации профориентационного минимума в образовательных организациях Российской Федерации, реализующих образовательные программы основного общего и среднего общего образования в 2023/2024 учебном году

Методические рекомендации по реализации профориентационного минимума в общеобразовательных организациях. Базовый уровень

Методические рекомендации по реализации профориентационного минимума в общеобразовательных организациях. Основной уровень

Методические рекомендации по реализации профориентационного минимума в общеобразовательных организациях. Продвинутый уровень

Методические рекомендации по реализации профориентационного минимума в общеобразовательных организациях. Участие детей с ОВЗ и инвалидностью

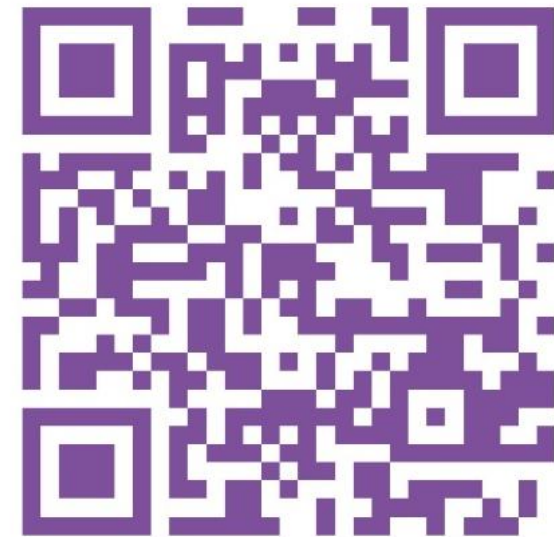
Буклет «ПРОФЕССИОНАЛЬНЫЙ МИНИМУМ»



<http://ub.iro23.ru/profmin/>



Карта образовательных организаций Краснодарского края



«Если есть в жизни человека что-то судьбоносное, так это выбор профессии»

Н.Г. Чернышевский



Методические рекомендации по реализации профориентационного минимума

МЕТОДИЧЕСКИЕ РЕКОМЕНДАЦИИ
ПО РЕАЛИЗАЦИИ ПРОФОРИЕНТАЦИОННОГО
МИНИМУМА ДЛЯ ОБРАЗОВАТЕЛЬНЫХ ОРГАНИЗАЦИЙ
РОССИЙСКОЙ ФЕДЕРАЦИИ, РЕАЛИЗУЮЩИХ
ОБРАЗОВАТЕЛЬНЫЕ ПРОГРАММЫ ОСНОВНОГО ОБЩЕГО
И СРЕДНЕГО ОБЩЕГО ОБРАЗОВАНИЯ

Москва 2023

Базовый уровень



Основной уровень



Продвинутый уровень



Участие детей с ОВЗ и инвалидностью





Модель профилей обучения и профессиональных сред

Экономический

**Социально-
экономический**

Естественнонаучный

**Естественно-
научный**



Технологический

Универсальный

Гуманитарный

*Информационно-технологический
Физико-математический
Инженерно-технологический
Производственно-технологический*

*Художественно-эстетический
Гуманитарный
Лингвистический
Социальный*



Профессиональные среды

Здоровая среда



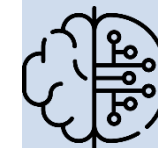
Медицина и телемедицина, фармацевтика, биотехнологии (биоинженерия и генетика, исследования, технологии), экология

Деловая среда



Финансы, экономика, банки, юриспруденция и право, государственная служба, предпринимательство

Умная среда



Фундаментальная наука, сфера образования, телекоммуникации, ИИ и робототехника

Комфортная среда



Строительство, архитектура, благоустройство, транспорт, транспортная инфраструктура, энергетика

Креативная среда



Искусство (изобразительное, артистическое, литература, музыка), дизайн, мода, медиа (средства массовой информации и блогосфера), индустрия развлечений

Безопасная среда



Кибер-(информационная) безопасность, Министерство РФ по делам гражданской обороны, чрезвычайным ситуациям и ликвидации последствий стихийных бедствий (МЧС) и пожарные, полиция, охрана, вооруженные силы (ВС) и Военно-Промышленный комплекс (ВПК)

Индустриальная среда



Тяжелая промышленность, легкая промышленность, машиностроение (авиастроение, автомобилестроение, судостроение), добыча и переработка

Аграрная среда



Селекция и генетика, растениеводство и садоводство, животноводство, пищевая промышленность

Социальная среда



Сервис и торговля, туризм и индустрия гостеприимства, социальная сфера, волонтерство



**ВИДЕО-
МАТЕРИАЛЫ**



МЕРОПРИЯТИЯ *по профориентации*

СБОРНИКИ

ИГРЫ



**ИНСТРУМЕНТЫ
ВЫБОРА
ПРОФЕССИИ**



Критерии готовности к профессиональному самоопределению

Мотивационный

Наличие целевых установок, значимых для процесса профессионального самоопределения

Целевой

Профессионально-трудовая мотивация и ценностные ориентации

Информационный

Профессиональная (профессионально-образовательная) информированность

Деятельностный

Опыт профориентационно значимой деятельности (включая наличие профориентационно значимых продуктов)

Рефлексивный

Осознание и самооценка процесса своего профессионального самоопределения и его результатов



Реестр диагностических методик





Организация профессиональных проб на платформе «Билет в будущее»

УТВЕРЖДАЮ
Управляющий директор
Фонда Гуманитарных Проектов

И.В. Есин

МЕТОДИЧЕСКИЕ РЕКОМЕНДАЦИИ

по разработке программ профессиональных проб
в рамках проекта «Билет в будущее» по профессиональной ориентации
обучающихся 6-11 классов образовательных организаций Российской
Федерации, реализующих образовательные программы основного
общего и среднего общего образования

С 1 сентября 2023 года

Единая МОДЕЛЬ ПРОФОРИЕНТАЦИИ, разработанная на базе проекта "Билет в будущее"





Интернет-библиотека по профориентации



ФЦКП
«Засобой»

Атлас
новых профессий

Азбука профессий
и специальностей

«ПРОЕКТОРИЯ»

Проект
«ШОУ ПРОФЕССИЙ»



Ключевые показатели Региональной системы работы по самоопределению и профессиональной ориентации обучающихся в Краснодарском крае на 2021 - 2024 годы

П-1. Выявление предпочтений обучающихся в области профессиональной ориентации

П-2. Сопровождение профессионального самоопределения обучающихся

П-3. Учет обучающихся, выбравших для сдачи государственной итоговой аттестации по образовательным программам основного общего образования учебные предметы, соответствующие профилю обучения

П-4. Учет обучающихся, выбравших для сдачи государственной итоговой аттестации по образовательным программам среднего общего образования учебные предметы, соответствующие профилю обучения

П-5. Учет обучающихся, поступивших в профессиональные образовательные организации и образовательные организации высшего образования по профилю обучения

П-6. Проведение ранней профориентации обучающихся

П-7. Проведение профориентации обучающихся с ограниченными возможностями здоровья

П-8. Осуществление взаимодействия образовательных организаций с учреждениями/предприятиями

П-9. Взаимодействие с профессиональными образовательными организациями и образовательными организациями высшего образования

П-10. Учет выявленных потребностей рынка труда региона

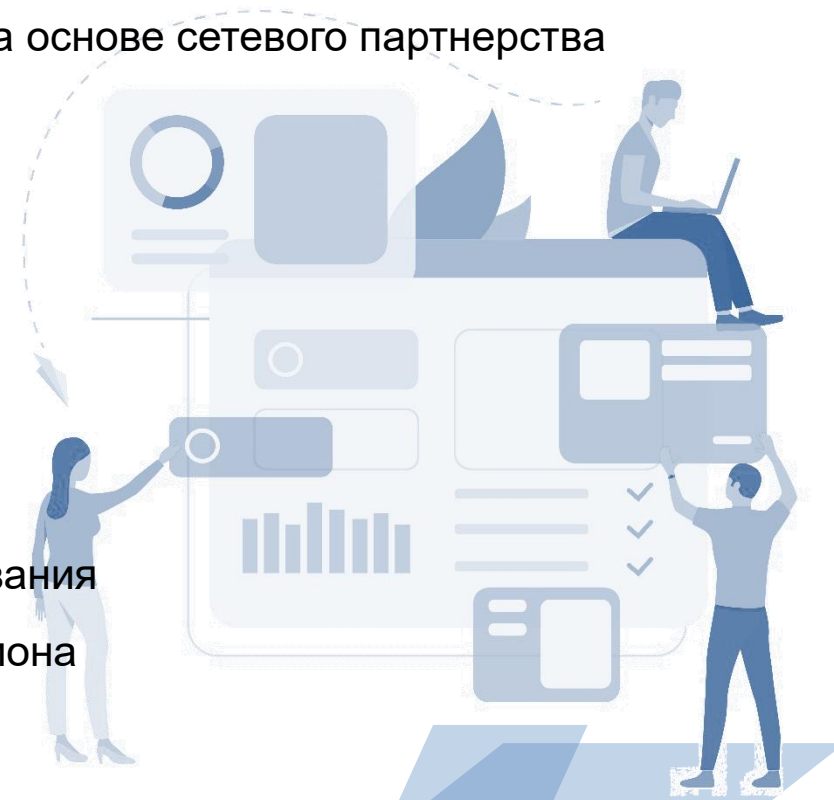
П-11. Учет обучающихся, участвующих в конкурсах профориентационной направленности

П-12. Реализация модели профилизации региональной образовательной среды на основе сетевого партнерства



Матрица реализации региональной системы работы по самоопределению и профессиональной ориентации

- Ц-1. Выявление предпочтений обучающихся в области профессиональной ориентации
- Ц-2. Сопровождение профессионального самоопределения обучающихся
- Ц-3. Обеспечение информированности обучающихся об особенностях различных сфер профессиональной деятельности
- Ц-4. Проведение ранней профориентации обучающихся
- Ц-5. Реализация модели профилизации региональной образовательной среды на основе сетевого партнерства
- Ц-6. Проведение профориентации обучающихся с ОВЗ
- Ц-7. Осуществление психолого-педагогической поддержки, консультационной помощи обучающимся в их профессиональной ориентации
- Ц-8. Осуществление взаимодействия образовательных организаций с учреждениями/предприятиями
- Ц-9. Содействие в поступлении обучающихся в профессиональные образовательные организации и образовательные организации высшего образования
- Ц-10. Удовлетворение потребности в кадрах на основе анализа рынка труда региона
- Ц-11. Развитие конкурсного движения профориентационной направленности





Инструкция по подготовке к реализации профессионального минимума

ИНСТРУКЦИЯ по подготовке к реализации профориентационного минимума в образовательных организациях субъекта РФ

Шаг 1.

Утвердить на региональном уровне перечень образовательных организаций, планирующих реализовывать профориентационный минимум (далее – профминимум) в 2023/2024 году с указанием выбранного уровня профминимума (базового, основного, продвинутого¹) (далее – Перечень).

Приоритет для включения в Перечень имеют образовательные организации, являющиеся участниками проекта «Билет в будущее».

Срок – до 10 июля 2023 г.

Шаг 2.

В образовательных организациях из Перечня назначить сотрудника (не ниже уровня заместителя директора), ответственного за реализацию мероприятий профминимума в образовательной организации.

Срок – до 1 августа 2023 г.

Шаг 3.

Органу исполнительной власти в субъекте РФ, осуществляющему управление в сфере образования: направить утвержденный Перечень (см. Шаг 1) и список ответственных сотрудников (см. Шаг 2) с указанием контактных данных (почта, телефон) федеральному оператору на адрес электронной почты profmin@bvbinfo.ru

Срок – до 12 августа 2023 г.

Шаг 4.

Образовательным организациям из Перечня, не являющимися участниками проекта «Билет в будущее»: зарегистрироваться в проекте через регионального оператора проекта «Билет в будущее»²

Срок – до 10 сентября 2023 г.

Шаг 5.

Образовательным организациям из Перечня: обеспечить сбор согласий³ обучающихся и педагогов, задействованных в профминимуме

Срок – до 10 сентября 2023 г.

Шаг 6.

Образовательным организациям из Перечня: разработать план профориентационной работы на 2023/2024 учебный год в соответствии с выбранным уровнем реализации профминимума: базовый – 40 ч., основной – 60 ч., продвинутый – 80 ч.).

Шаг 7.

Подготовиться к реализации профминимума по 7 направлениям.

№	Направление	Подготовка к реализации
1	УРОЧНАЯ ДЕЯТЕЛЬНОСТЬ	Органу исполнительной власти в субъекте РФ, осуществляющему управление в сфере образования: Организовать разъяснительную работу с педагогами ООО и СОО, рассказав о доступных инструментах для реализации профминимума в рамках урочной деятельности. Срок – 30 августа 2023 г.
2	ВНЕУРОЧНАЯ ДЕЯТЕЛЬНОСТЬ	Органу исполнительной власти в субъекте РФ, осуществляющему управление в сфере образования, образовательным организациям из Перечня: Предусмотреть в расписании занятий образовательных организаций (6-11 классы) проведение профориентационных уроков (1 час) еженедельно (рекомендованный день недели – четверг). Рекомендовано использовать примерную рабочую программу «Билет в будущее». ⁴ Образовательная организация на своё усмотрение может использовать в программе региональный компонент и/или региональные программы профориентационной деятельности (не более 10 часов) Срок – 30 августа 2023 г.
3	ВОСПИТАТЕЛЬНАЯ РАБОТА	Органу исполнительной власти в субъекте РФ, осуществляющему управление в сфере образования: Утвердить на региональном уровне перечень мероприятий воспитательного характера для обучающихся 6-11 класса на 2023/2024 учебный год.



Курсы повышения квалификации по профориентации обучающихся

Курсы повышения квалификации по профориентации обучающихся

*На базе Академии
Минпросвещения России*



*В Институте развития образования
Краснодарского края*





Материалы Всероссийского совещания
«Профильные психолого-педагогические классы как условие развития
системы подготовки педагогических кадров в Российской Федерации»

ВСЕРОССИЙСКОЕ СОВЕЩАНИЕ

Профильные психолого-
педагогические классы
как условие развития системы
подготовки педагогических кадров
в Российской Федерации

12 мая 2023 года





Дополнительная профессиональная программа повышения квалификации

**РЕАЛИЗАЦИЯ ПРОФОРИЕНТАЦИОННОГО МИНИМУМА
В ОБРАЗОВАТЕЛЬНОЙ ОРГАНИЗАЦИИ**

**16 ЧАСОВ, УТВЕРЖДЕНА
НА ЗАСЕДАНИИ УЧЕНОГО СОВЕТА 4.09.2023 ГОДА**

**Конкурс методических разработок
на лучшую практику профориентационного мероприятия для центров
«Точка роста»
(октябрь 2023-январь 2024)**



Контакты центра непрерывного повышения профессионального мастерства педагогических работников ГБОУ ИРО Краснодарского края



Адрес: 350080, Краснодарский край,
г. Краснодар, ул. Сормовская, д. 167



Официальный сайт
ub.iro23.ru



Контактный телефон
8(861)203-62-01



Мы в Telegram
<https://t.me/mpiro23>



Адрес электронной почты
mp@iro23.ru

